

Profils de santé

des territoires de santé

Les PROFILS DE SANTÉ DES TERRITOIRES DE SANTÉ offrent une vision synthétique de l'état de santé de la population et de ses déterminants, basée sur un nombre restreint d'indicateurs, permettant des comparaisons entre territoires. Ces territoires de santé, définis par les Agences régionales de santé, constituent le cadre d'organisation de la politique sanitaire et médico-sociale.

Les profils contiennent les mêmes indicateurs pour tous les territoires de santé. Ces indicateurs ont été sélectionnés dans la mesure où ils étaient disponibles pour l'ensemble des territoires. Les profils ont été conçus par les Observatoires régionaux de la santé et leur fédération (Fnors) et réalisés à partir d'une base de données élaborée au cours de l'année 2012.

Pour obtenir plus d'informations sur les indicateurs sanitaires et sociaux disponibles à l'échelle des différents territoires, contacter l'Observatoire régional de santé de votre région : www.ors-reunion.org

L'ensemble des profils de santé sont disponibles sur le site de la Fnors : www.fnors.org

FNORS

ORS OBSERVATOIRE
RÉGIONAL
DE LA SANTÉ
LA RÉUNION

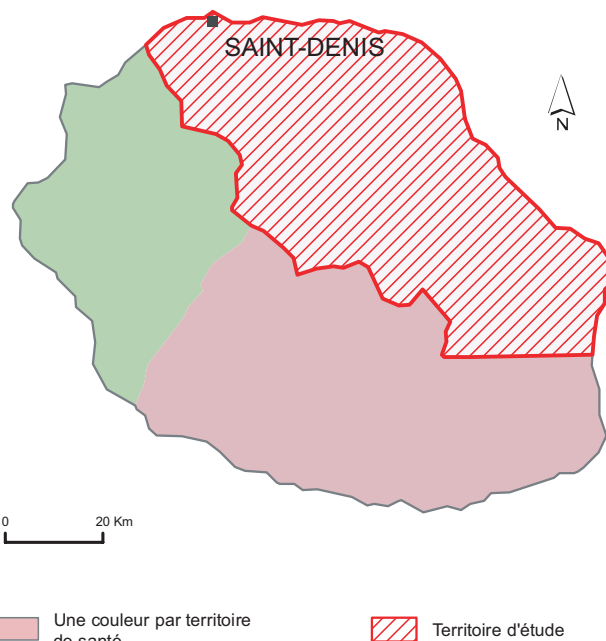
Observatoire Régional de la Santé de La Réunion

12 Rue Colbert - 97400 St-Denis
Té : 02 62 94 38 13
Email : orsrun@orsrun.net
[Http://www.ors-reunion.org](http://www.ors-reunion.org)

Juillet 2013

Territoire de santé : Nord-Est

Région : La Réunion



La région Réunion avec 816 364 habitants répartis sur 2 512 km² a une densité moyenne de population supérieure à celle de la France. La région est divisée en 3 territoires de santé. La région Réunion présente un taux de moins de 20 ans de 34,1% contre 24,8% pour la France entière. La valeur régionale est une des plus élevées de France. A l'inverse, les personnes de 75 ans ou plus représentent 3,2% de la population, soit près de 3 fois moins qu'au plan national (8,7%). Entre 2007 et 2009, le taux de mortalité générale (985 pour 100 000 habitants) est supérieur à la moyenne nationale. Le taux de mortalité a reculé de 9,7% entre 2000-2002 et 2007-2009 (-12,3% au plan national). La densité de médecins généralistes libéraux par habitant est proche de la moyenne nationale (98,7 médecins pour 100 000 habitants, contre 96,4 pour la France entière).

Faits marquants

Contexte

Le territoire Nord-Est, avec 316 633 habitants pour 1 023,7 km², a une densité de population supérieure à la moyenne nationale.

L'effectif de population a progressé de 13,9% entre 1999 et 2009 (6,9% au plan national).

Le mouvement naturel (solde des naissances et des décès) est positif en 2009, avec respectivement 5 515 naissances, et 1 526 décès.

Sur la période 2009-2011, 32,3‰ des mères sont âgées de moins de 18 ans, soit un taux 5 fois plus élevé que celui observé au plan national (6,3‰).

La part des personnes de moins de 20 ans dans le territoire est supérieure à la moyenne nationale (34,6 contre 24,8), et le taux de jeunes non diplômés est 2 fois supérieur à la moyenne nationale.

Les personnes âgées de 75 ans ou plus représentent 3,1% de la population du territoire, soit près de 3 fois moins qu'au niveau national (8,7% en France).

La part des familles monoparentales est bien supérieure à la moyenne française, respectivement 36,1% et 22,2% des familles. On dénombre 184 ouvriers pour 100 cadres dans le territoire (138 au plan national).

Mortalité générale et prématurée

Sur la période 2007-2009, le taux de mortalité générale du territoire (978,9 pour 100 000 habitants) est supérieur à la moyenne nationale (827,0 pour 100 000 habitants).

La mortalité prématurée (décès survenant avant 65 ans) représente 36,6% des décès : 43,1% pour les hommes et 28,4% pour les femmes.

Le territoire Nord-Est présente un taux de mortalité prématurée évitable liée aux pratiques de prévention primaire au-dessus de la moyenne nationale.

Le taux standardisé de mortalité par maladies cardio-vasculaires et le taux de mortalité infantile sont supérieurs aux moyennes nationales. Les taux standardisés de mortalité par cancer, notamment par cancer du sein, sont en dessous des niveaux nationaux.

Pathologies reconnues comme « affections de longue durée » (ALD)

Les maladies de l'appareil circulatoire, les cancers, le diabète et la maladie mentale représentent 82,9% des affections de longue durée dans le territoire sur la période 2008-2010.

Le territoire Nord-Est présente des taux d'admission en ALD pour diabète et maladies cardiovasculaires supérieurs aux taux nationaux (en particulier pour le diabète). Pour les cancers, et les maladies mentales, les taux d'admission sont en dessous des taux nationaux.

Conduites en lien avec la santé

Le territoire de santé Nord-Est se caractérise par une surmortalité liée à l'alcool par rapport à la situation nationale.

Les taux de mortalité par cancer du poumon et par suicide sont inférieurs aux taux nationaux. Le territoire Nord-Est présente un taux de mortalité par accident de la circulation proche de la moyenne nationale.

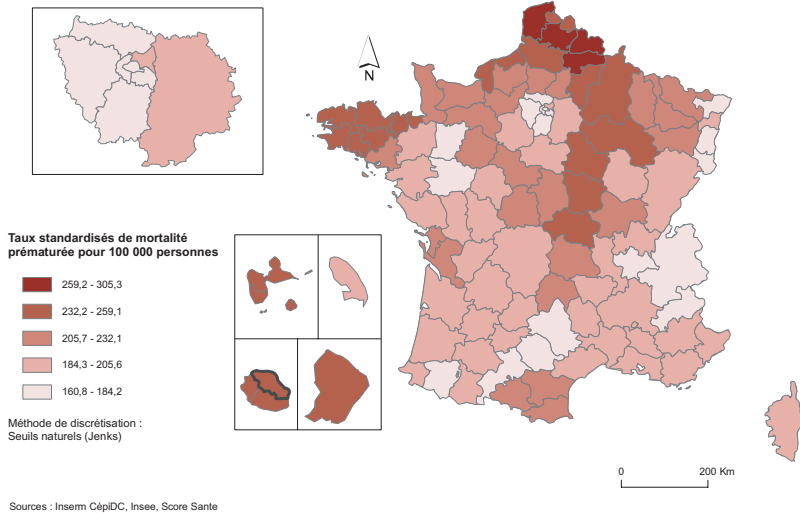
Offre de soins

Le territoire Nord-Est présente des densités de médecins généralistes libéraux et de chirurgiens dentistes libéraux inférieures aux moyennes nationales.

La densité d'infirmiers libéraux est en revanche au-dessus du niveau national.

Territoire de santé : Nord-Est Région : La Réunion

Taux de mortalité prématurée, pour 100 000 personnes de moins de 65 ans, par territoire de santé (2007-2009)

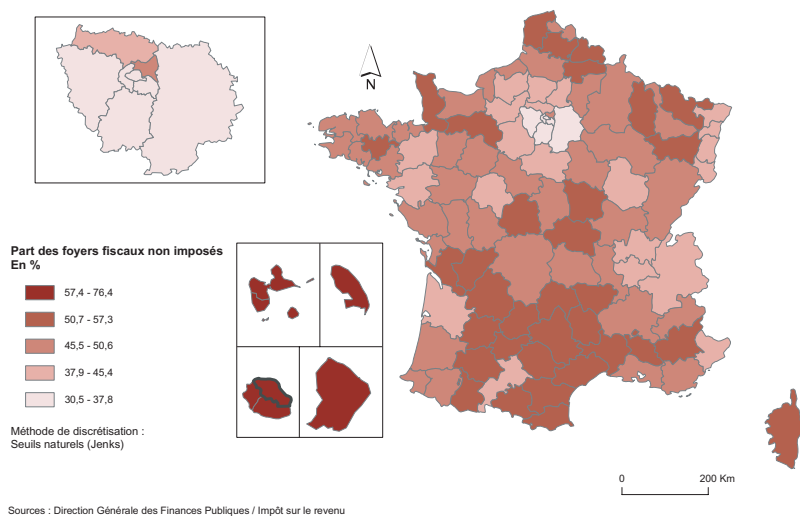


Méthodologie

En France, un peu plus de la moitié des décès concernent des personnes de plus de 80 ans. Les statistiques de causes médicales de décès reflètent donc, de plus en plus, la mortalité aux grands âges, ce qui limite leur utilisation dans une perspective de prévention. C'est pourquoi, on utilise de préférence l'indicateur de « mortalité prématurée », celle-ci étant définie comme la survenue de décès avant l'âge de 65 ans.

Les taux de mortalité prématurée par territoire de santé ont été calculés pour la période 2007-2009, pour 100 000 personnes de moins de 65 ans. Ce sont des taux « toutes causes », standardisés sur l'âge (afin de neutraliser les différences de structure par âge entre territoires). Les zones les plus foncées représentent les territoires de santé où le taux est le plus élevé.

Pourcentage de foyers fiscaux non imposés par territoire de santé (2010)



Méthodologie

La part des foyers fiscaux non imposés est le rapport entre le nombre de foyers fiscaux non imposés et le nombre total de foyers fiscaux. Un foyer fiscal désigne l'ensemble des personnes inscrites sur une même déclaration de revenus. Les zones les plus foncées représentent les territoires de santé dans lesquels la part de foyers fiscaux non imposés est la plus élevée.

Territoire de santé : Nord-Est Région : La Réunion

Méthodologie

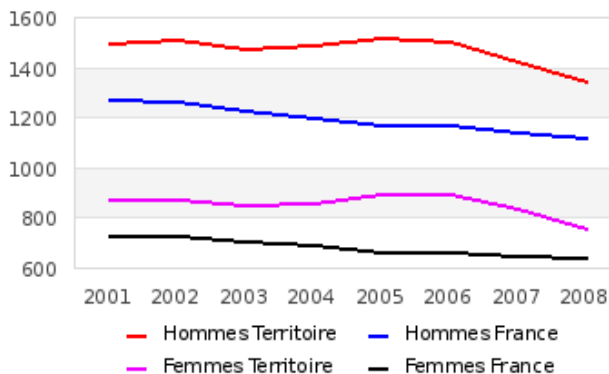
Ces trois graphiques illustrent l'évolution des taux de mortalité générale toutes causes (graphique 1) et prématurée pour les cancers (graphique 2) et les maladies cardio-vasculaires (graphique 3) dans le territoire et en France, entre 2001 et 2008. Il s'agit de taux standardisés sur la population de la France entière au RP2006 qui permettent de neutraliser les effets des différences de structures par âge entre territoires et sur l'ensemble de la période. Ces taux sont calculés sur trois ans (Exemple : la valeur 2008 correspond à la moyenne des trois années 2007-2008-2009), pour 100 000 habitants en ce qui concerne la mortalité générale et pour 100 000 habitants de moins de 65 ans quant à la mortalité prématurée, pour les deux sexes.

Sources : Inserm-CépiDc, Insee

Entre les périodes 2000-2002 et 2007-2009, le taux de mortalité générale a reculé de 13,8% dans le territoire de santé Nord-Est, contre 12,3% au plan national. La mortalité prématurée (décès survenant avant 65 ans) a reculé de 23,2% sur le territoire, depuis la période 2000-2002.

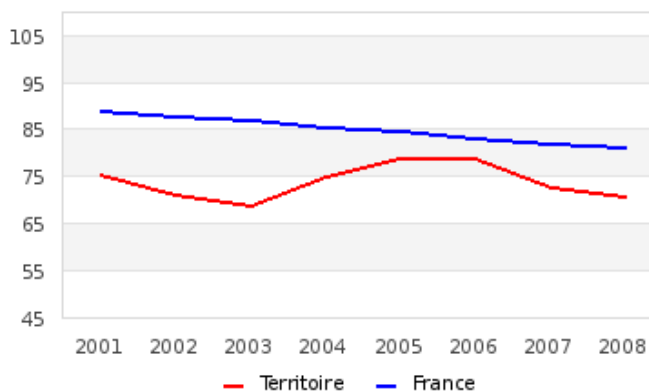
Mortalité générale toutes causes

Taux standardisés pour les femmes et pour les hommes, pour le territoire de santé et pour la France. Evolution 2001-2008.



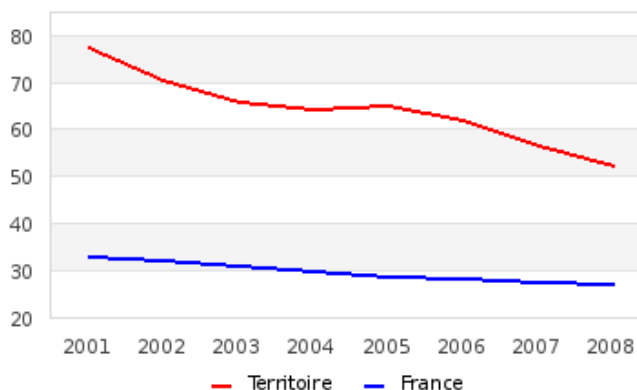
Mortalité prématurée par cancers

Taux standardisés pour le territoire de santé et pour la France. Evolution 2001-2008



Mortalité prématurée par maladies cardio-vasculaires

Taux standardisés pour le territoire de santé et pour la France. Evolution 2001-2008



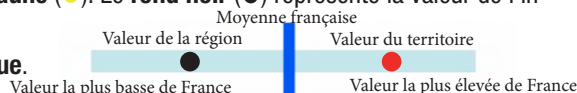
La situation du territoire de santé de Nord-Est

Ce tableau permet de comparer le territoire de santé à la moyenne française, à la moyenne de la région, à la valeur la plus basse et la plus haute parmi l'ensemble des territoires de santé.

Le **filet bleu** (|) correspond à la valeur pour la France entière.

La position du territoire de santé est représentée pour chaque indicateur par un **rond rouge** (●). Si le territoire de santé a la valeur la plus basse ou la plus élevée parmi l'ensemble des territoires français, le rond est alors **jaune** (●). Le **rond noir** (●) représente la valeur de l'indicateur pour la région.

L'étendue des valeurs pour les territoires de santé est représentée par la **bande bleue**.



Dans le tableau, le territoire de santé de rang 1 est celui qui a la valeur la plus élevée pour cet indicateur, parmi l'ensemble des territoires de santé.

	INDICATEUR	EFFECTIF DU TERRITOIRE	VALEUR DU TAUX DU TERRITOIRE	RANG	VALEUR FRANCE ENTIERE	VALEUR DE TERRITOIRE MINIMUM FRANCE ENTIERE	GRAPHIQUE	VALEUR DE TERRITOIRE MAXIMUM FRANCE ENTIERE
CONTEXTE	1 Moins de 20 ans	109 581	34,6	2/106	24,8	19,5		44,5
	2 75 ans et plus	9 799	3,1	104/106	8,7	1,6		13,4
	3 Foyers fiscaux non imposés	117 959	70,7	6/106	46,5	30,5		76,4
	4 Rapport ouvriers / cadres	19 831	184,0	71/106	137,6	15,8		520,2
	5 Jeunes non diplômés	9 695	21,8	4/106	10,1	4,7		45,3
	6 Familles monoparentales	21 221	36,1	5/106	22,2	13,3		49,8
	7 Mères de moins de 18 ans	180	32,3	4/106	6,3	1,7		69,6
MORTALITÉ	8 Mortalité générale *	1 534	978,9	6/106	827,0	670,1		1 081,7
	9 Mortalité prématurée - Hommes *	404	362,8	7/106	282,0	215,7		431,7
	10 Mortalité prématurée - Femmes *	196	161,4	6/106	127,8	100,4		185,2
	11 Mortalité prématurée évitable liée aux pratiques de prévention primaire *	159	67,8	55/106	65,9	38,0		108,6
	12 Mortalité par maladies cardiovasculaires *	449	324,7	1/106	226,4	152,3		324,7
	13 Mortalité par cancers *	339	202,3	101/106	236,0	179,5		293,5
	14 Mortalité par cancer du sein *	22	19,9	102/106	31,4	15,4		41,3
	15 Mortalité infantile *	45	7,9	4/106	3,7	1,8		11,6
MORBIDITÉ	16 Admissions en ALD pour diabète *	1 442	635,2	3/100**	351,8	204,2		661,0
	17 Admissions en ALD pour maladies cardiovasculaires *	1 711	906,9	18/100**	791,3	581,3		1 361,8
	18 Admissions en ALD pour cancer *	611	307,2	99/100**	466,6	282,2		532,3
	19 Admissions en ALD pour maladies mentales *	377	126,9	91/100**	182,9	59,4		325,2
	20 Admissions en ALD pour Alzheimer *	101	82,8	91/100**	96,5	60,3		115,8
CONDUITES EN LIEN AVEC LA SANTÉ	21 Mortalité liée à l'alcool *	104	48,2	6/106	30,6	16,3		62,0
	22 Mortalité par cancer du poumon *	55	31,8	101/106	45,2	16,2		59,1
	23 Mortalité par suicide *	33	11,7	91/106	16,3	3,9		33,6
	24 Mortalité par accident de la circulation *	23	7,1	62/106	6,8	2,4		15,4
OFFRE SANITAIRE ET MÉDICO-SOCIALE	25 Médecins généralistes libéraux	293	92,5	62/106	96,4	41,9		131,2
	26 Chirurgiens-dentistes libéraux	143	45,2	69/106	56,9	22,7		111,9
	27 Infirmiers libéraux	605	191,1	31/106	142,2	52,7		371,6

Note présentant les indicateurs

1/ Nombre de personnes âgées de moins de 20 ans pour 100 personnes (2009), Insee/RP - 2/ Nombre de personnes âgées de 75 ans et plus pour 100 personnes (2009), Insee/RP - 3/ Nombre de foyers fiscaux non imposables pour 100 foyers fiscaux (2010), Direction Générale des Finances Publiques/Impôt sur le revenu - 4/ Nombre d'ouvriers pour 100 cadres et professions intellectuelles supérieures dans la population active de 15 ans ou plus ayant un emploi (2009), Insee/RP - 5/ Nombre de jeunes de 20-29 ans non diplômés pour 100 personnes de 20-29 ans (2009), Insee/RP - 6/ Nombre de familles monoparentales pour 100 familles ayant des enfants de moins de 25 ans (2009), Insee/RP - 7/ Nombre de naissances vivantes dont la mère est âgée de moins de 18 ans pour 1 000 naissances vivantes (2009-2011), Insee, État civil - 8/ à 13/ Taux standardisés de mortalité sur la population France entière au RP2006 pour 100 000 (2007-2009), Inserm-CépiDc, Insee - 14/ Taux standardisé de mortalité sur la population France entière au RP2006 pour 100 000 femmes (2007-2009), Inserm-CépiDc, Insee - 15/ Nombre de décès d'enfants de moins de 1 an pour 1 000 naissances vivantes (2009-2011), Insee, État civil - 16/ à 20/ Taux standardisés d'admissions en ALD sur la population France entière au RP2006 pour 100 000 personnes (2008-2010), Cnamts, CCMSA, CNRSI, Insee - 21/ à 24/ Taux standardisés de mortalité sur la population France entière au RP2006 pour 100 000 personnes (2007-2009), Inserm-CépiDc, Insee - 25/ Nombre de médecins généralistes libéraux pour 100 000 habitants, Drees, ASIP-Santé, RPPS 2012, Insee - 26/ Nombre de chirurgiens-dentistes libéraux pour 100 000 habitants, Drees, ASIP-Santé, RPPS 2012, Insee - 27/ Nombre d'infirmiers libéraux pour 100 000 habitants, Drees, ASIP-Santé, répertoire Adeli 2012, Insee.

S=secret statistique

* = effectifs annuels moyens

** = France incomplète (sans les régions Champagne-Ardenne et Lorraine)

Pour plus d'informations sur les indicateurs, consultez le site de SCORE-Santé : <http://www.scoresante.org>

Profils de santé

des territoires de santé

Les PROFILS DE SANTÉ DES TERRITOIRES DE SANTÉ offrent une vision synthétique de l'état de santé de la population et de ses déterminants, basée sur un nombre restreint d'indicateurs, permettant des comparaisons entre territoires. Ces territoires de santé, définis par les Agences régionales de santé, constituent le cadre d'organisation de la politique sanitaire et médico-sociale.

Les profils contiennent les mêmes indicateurs pour tous les territoires de santé. Ces indicateurs ont été sélectionnés dans la mesure où ils étaient disponibles pour l'ensemble des territoires. Les profils ont été conçus par les Observatoires régionaux de la santé et leur fédération (Fnors) et réalisés à partir d'une base de données élaborée au cours de l'année 2012.

Pour obtenir plus d'informations sur les indicateurs sanitaires et sociaux disponibles à l'échelle des différents territoires, contacter l'Observatoire régional de santé de votre région : www.ors-reunion.org

L'ensemble des profils de santé sont disponibles sur le site de la Fnors : www.fnors.org

FNORS

ORS OBSERVATOIRE
RÉGIONAL
DE LA SANTÉ
LA RÉUNION

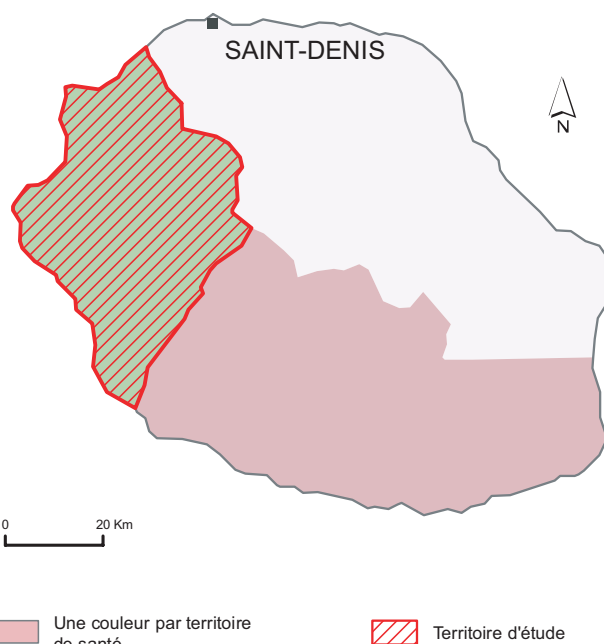
Observatoire Régional de la Santé de La Réunion

12 Rue Colbert - 97400 St-Denis
Té : 02 62 94 38 13
Email : orsrun@orsrun.net
[Http://www.ors-reunion.org](http://www.ors-reunion.org)

Juillet 2013

Territoire de santé : Ouest

Région : La Réunion



La région Réunion avec 816 364 habitants répartis sur 2 512 km² a une densité moyenne de population supérieure à celle de la France. La région est divisée en 3 territoires de santé. La région Réunion présente un taux de moins de 20 ans de 34,1% contre 24,8% pour la France entière. La valeur régionale est une des plus élevées de France. A l'inverse, les personnes de 75 ans ou plus représentent 3,2% de la population, soit près de 3 fois moins qu'au plan national (8,7%). Entre 2007 et 2009, le taux de mortalité générale (985 pour 100 000 habitants) est supérieur à la moyenne nationale. Le taux de mortalité a reculé de 9,7% entre 2000-2002 et 2007-2009 (-12,3% au plan national). La densité de médecins généralistes libéraux par habitant est proche de la moyenne nationale (98,7 médecins pour 100 000 habitants, contre 96,4 pour la France entière).

Faits marquants

Contexte

Le territoire de santé Ouest, avec 209 835 habitants pour 537,2 km², a une densité de population supérieure à la moyenne nationale.

L'effectif de population a progressé de 16,7% entre 1999 et 2009 (6,9% au plan national). Le mouvement naturel (solde des naissances et des décès) est positif en 2009, avec respectivement 3 631 naissances, et 977 décès. Sur la période 2009-2011, 34,8% des mères sont âgées de moins de 18 ans, soit un taux 6 fois plus élevé que celui observé au plan national (6,3‰).

La part des personnes de moins de 20 ans dans le territoire de santé est supérieure à la moyenne nationale (34,2 contre 24,8), et le taux de jeunes non diplômés est quasiment 3 fois supérieur à la moyenne nationale. Les personnes âgées de 75 ans ou plus représentent 2,9% de la population du territoire, soit près de 3 fois moins qu'au niveau national (8,7% en France).

La part des familles monoparentales est bien supérieure à la moyenne française, respectivement 33,1% et 22,2% des familles.

On dénombre 204 ouvriers pour 100 cadres dans le territoire.

Mortalité générale et prématurée

Sur la période 2007-2009, le taux de mortalité générale du territoire (978,0 pour 100 000 habitants) est supérieur à la moyenne nationale (827,0 pour 100 000 habitants).

La mortalité prématurée (décès survenant avant 65 ans) représente 38,7% des décès : 47,8% pour les hommes et 26,5% pour les femmes.

Le territoire Ouest présente un taux de mortalité prématurée évitable liée aux pratiques de prévention primaire proche de la moyenne nationale.

Le taux standardisé de mortalité par maladies cardio-vasculaires et le taux de mortalité infantile sont supérieurs aux moyennes nationales.

Les taux standardisés de mortalité par cancers, notamment par cancer du sein, sont en dessous des niveaux nationaux.

Pathologies reconnues comme « affections de longue durée » (ALD)

Les maladies de l'appareil circulatoire, les cancers, le diabète et la maladie mentale représentent 84,0% des affections de longue durée dans le territoire sur la période 2008-2010.

Le territoire Ouest présente des taux d'admission en ALD pour diabète et maladies cardiovasculaires supérieurs aux taux nationaux (en particulier pour le diabète). Pour les cancers et les maladies mentales, les taux d'admission sont en dessous des taux nationaux.

Conduites en lien avec la santé

Le territoire de santé Ouest est caractérisé par une surmortalité liée à l'alcool par rapport à la situation nationale. Les taux de mortalité par cancer du poumon et par suicide sont inférieurs aux taux nationaux. Le territoire Ouest présente un taux de mortalité par accident de la circulation proche de la moyenne nationale.

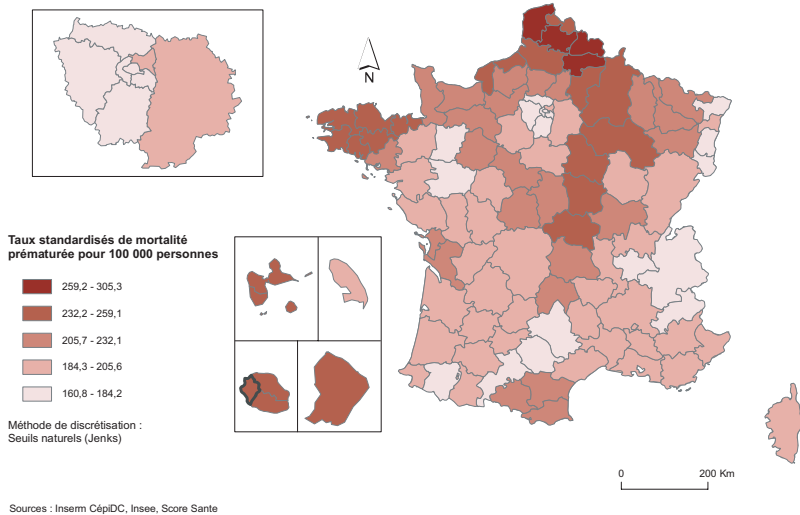
Offre de soins

Le territoire Ouest présente des densités de professionnels libéraux supérieures aux moyennes nationales pour les médecins généralistes, les chirurgiens dentistes et les infirmiers.

La densité pour les infirmiers libéraux est quasiment 2 fois plus élevée sur le territoire.

Territoire de santé : Ouest Région : La Réunion

Taux de mortalité prématurée, pour 100 000 personnes de moins de 65 ans, par territoire de santé (2007-2009)

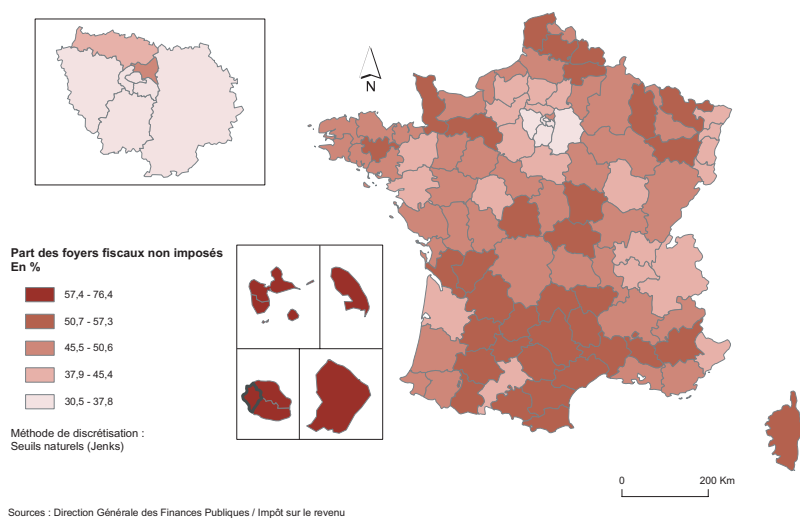


Méthodologie

En France, un peu plus de la moitié des décès concernent des personnes de plus de 80 ans. Les statistiques de causes médicales de décès reflètent donc, de plus en plus, la mortalité aux grands âges, ce qui limite leur utilisation dans une perspective de prévention. C'est pourquoi, on utilise de préférence l'indicateur de « mortalité prématurée », celle-ci étant définie comme la survenue de décès avant l'âge de 65 ans.

Les taux de mortalité prématurée par territoire de santé ont été calculés pour la période 2007-2009, pour 100 000 personnes de moins de 65 ans. Ce sont des taux « toutes causes », standardisés sur l'âge (afin de neutraliser les différences de structure par âge entre territoires). Les zones les plus foncées représentent les territoires de santé où le taux est le plus élevé.

Pourcentage de foyers fiscaux non imposés par territoire de santé (2010)



Méthodologie

La part des foyers fiscaux non-imposés est le rapport entre le nombre de foyers fiscaux non imposés et le nombre total de foyers fiscaux. Un foyer fiscal désigne l'ensemble des personnes inscrites sur une même déclaration de revenus. Les zones les plus foncées représentent les territoires de santé dans lesquels la part de foyers fiscaux non imposés est la plus élevée.

Territoire de santé : Ouest Région : La Réunion

Méthodologie

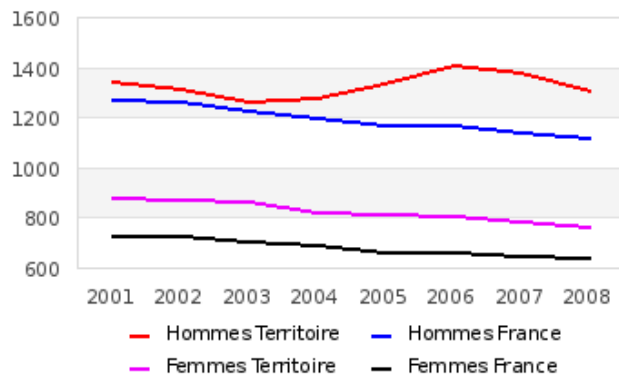
Ces trois graphiques illustrent l'évolution des taux de mortalité générale toutes causes (graphique 1) et prématurée pour les cancers (graphique 2) et les maladies cardio-vasculaires (graphique 3) dans le territoire et en France, entre 2001 et 2008. Il s'agit de taux standardisés sur la population de la France entière au RP2006 qui permettent de neutraliser les effets des différences de structures par âge entre territoires et sur l'ensemble de la période. Ces taux sont calculés sur trois ans (Exemple : la valeur 2008 correspond à la moyenne des trois années 2007-2008-2009), pour 100 000 habitants en ce qui concerne la mortalité générale et pour 100 000 habitants de moins de 65 ans quant à la mortalité prématurée, pour les deux sexes.

Sources : Inserm-CépiDc, Insee

Entre les périodes 2000-2002 et 2007-2009, le taux de mortalité générale a reculé de 10,2% dans le territoire de santé Ouest, contre 12,3% au plan national. La mortalité prématurée (décès survenant avant 65 ans) a reculé de 22,5%, sur le territoire, depuis la période 2000-2002.

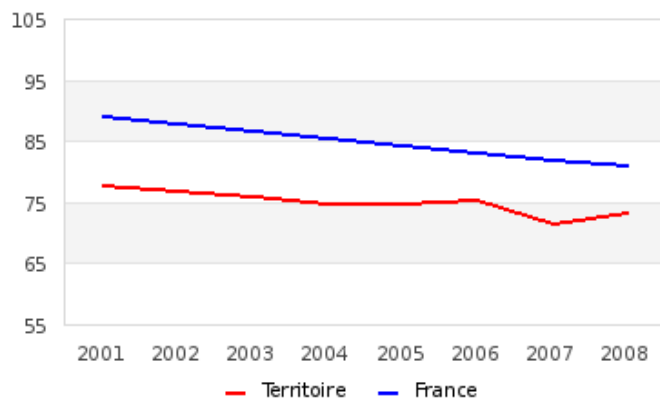
Mortalité générale toutes causes

Taux standardisés pour les femmes et pour les hommes, pour le territoire de santé et pour la France. Evolution 2001-2008.



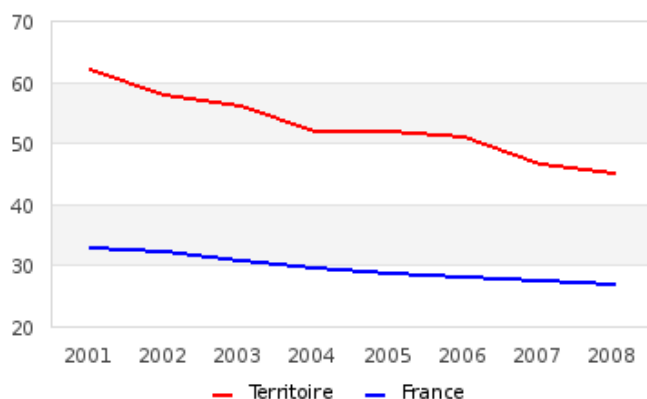
Mortalité prématurée par cancers

Taux standardisés pour le territoire de santé et pour la France. Evolution 2001-2008



Mortalité prématurée par maladies cardio-vasculaires

Taux standardisés pour le territoire de santé et pour la France. Evolution 2001-2008



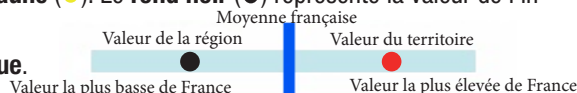
La situation du territoire de santé de Ouest

Ce tableau permet de comparer le territoire de santé à la moyenne française, à la moyenne de la région, à la valeur la plus basse et la plus haute parmi l'ensemble des territoires de santé.

Le **filet bleu** (|) correspond à la valeur pour la France entière.

La position du territoire de santé est représentée pour chaque indicateur par un **rond rouge** (●). Si le territoire de santé a la valeur la plus basse ou la plus élevée parmi l'ensemble des territoires français, le rond est alors **jaune** (●). Le **rond noir** (●) représente la valeur de l'indicateur pour la région.

L'étendue des valeurs pour les territoires de santé est représentée par la **bande bleue**.



Dans le tableau, le territoire de santé de rang 1 est celui qui a la valeur la plus élevée pour cet indicateur, parmi l'ensemble des territoires de santé.

	INDICATEUR	EFFECTIF DU TERRITOIRE	VALEUR DU TAUX DU TERRITOIRE	RANG	VALEUR FRANCE ENTIERE	VALEUR DE TERRITOIRE MINIMUM FRANCE ENTIERE	GRAPHIQUE	VALEUR DE TERRITOIRE MAXIMUM FRANCE ENTIERE
CONTEXTE	1 Moins de 20 ans	71 731	34,2	3/106	24,8	19,5		44,5
	2 75 ans et plus	6 098	2,9	105/106	8,7	1,6		13,4
	3 Foyers fiscaux non imposés	79 990	71,3	5/106	46,5	30,5		76,4
	4 Rapport ouvriers / cadres	14 825	203,8	60/106	137,6	15,8		520,2
	5 Jeunes non diplômés	7 709	27,3	2/106	10,1	4,7		45,3
	6 Familles monoparentales	12 963	33,1	6/106	22,2	13,3		49,8
	7 Mères de moins de 18 ans	123	34,8	3/106	6,3	1,7		69,6
MORTALITÉ	8 Mortalité générale *	958	978,0	7/106	827,0	670,1		1 081,7
	9 Mortalité prématurée - Hommes *	261	356,5	9/106	282,0	215,7		431,7
	10 Mortalité prématurée - Femmes *	108	141,7	28/106	127,8	100,4		185,2
	11 Mortalité prématurée évitable liée aux pratiques de prévention primaire *	99	65,1	69/106	65,9	38,0		108,6
	12 Mortalité par maladies cardiovasculaires *	253	295,6	4/106	226,4	152,3		324,7
	13 Mortalité par cancers *	232	222,2	85/106	236,0	179,5		293,5
	14 Mortalité par cancer du sein *	11	15,4	106/106	31,4	15,4		41,3
	15 Mortalité infantile *	24	6,4	7/106	3,7	1,8		11,6
MORBIDITÉ	16 Admissions en ALD pour diabète *	939	624,9	5/100**	351,8	204,2		661,0
	17 Admissions en ALD pour maladies cardiovasculaires *	1 351	1 095,7	7/100**	791,3	581,3		1 361,8
	18 Admissions en ALD pour cancer *	411	318,5	97/100**	466,6	282,2		532,3
	19 Admissions en ALD pour maladies mentales *	199	100,7	99/100**	182,9	59,4		325,2
	20 Admissions en ALD pour Alzheimer *	73	93,1	66/100**	96,5	60,3		115,8
CONDUITES EN LIEN AVEC LA SANTÉ	21 Mortalité liée à l'alcool *	66	46,6	7/106	30,6	16,3		62,0
	22 Mortalité par cancer du poumon *	39	37,0	96/106	45,2	16,2		59,1
	23 Mortalité par suicide *	18	10,0	96/106	16,3	3,9		33,6
	24 Mortalité par accident de la circulation *	13	6,3	79/106	6,8	2,4		15,4
OFFRE SANITAIRE ET MÉDICO-SOCIALE	25 Médecins généralistes libéraux	225	125,5	7/106	96,4	41,9		131,2
	26 Chirurgiens-dentistes libéraux	114	63,6	22/106	56,9	22,7		111,9
	27 Infirmiers libéraux	435	242,6	17/106	142,2	52,7		371,6

Note présentant les indicateurs

1/ Nombre de personnes âgées de moins de 20 ans pour 100 personnes (2009), Insee/RP - 2/ Nombre de personnes âgées de 75 ans et plus pour 100 personnes (2009), Insee/RP - 3/ Nombre de foyers fiscaux non imposables pour 100 foyers fiscaux (2010), Direction Générale des Finances Publiques/Impôt sur le revenu - 4/ Nombre d'ouvriers pour 100 cadres et professions intellectuelles supérieures dans la population active de 15 ans ou plus ayant un emploi (2009), Insee/RP - 5/ Nombre de jeunes de 20-29 ans non diplômés pour 100 personnes de 20-29 ans (2009), Insee/RP - 6/ Nombre de familles monoparentales pour 100 familles ayant des enfants de moins de 25 ans (2009), Insee/RP - 7/ Nombre de naissances vivantes dont la mère est âgée de moins de 18 ans pour 1 000 naissances vivantes (2009-2011), Insee, État civil - 8/ à 13/ Taux standardisés de mortalité sur la population France entière au RP2006 pour 100 000 (2007-2009), Inserm-CépiDc, Insee - 14/ Taux standardisé de mortalité sur la population France entière au RP2006 pour 100 000 femmes (2007-2009), Inserm-CépiDc, Insee - 15/ Nombre de décès d'enfants de moins de 1 an pour 1 000 naissances vivantes (2009-2011), Insee, État civil - 16/ à 20/ Taux standardisés d'admissions en ALD sur la population France entière au RP2006 pour 100 000 personnes (2008-2010), Cnamts, CCMSA, CNRSI, Insee - 21/ à 24/ Taux standardisés de mortalité sur la population France entière au RP2006 pour 100 000 personnes (2007-2009), Inserm-CépiDc, Insee - 25/ Nombre de médecins généralistes libéraux pour 100 000 habitants, Drees, ASIP-Santé, RPPS 2012, Insee - 26/ Nombre de chirurgiens-dentistes libéraux pour 100 000 habitants, Drees, ASIP-Santé, RPPS 2012, Insee - 27/ Nombre d'infirmiers libéraux pour 100 000 habitants, Drees, ASIP-Santé, répertoire Adeli 2012, Insee.

S=secret statistique

* = effectifs annuels moyens

** = France incomplète (sans les régions Champagne-Ardenne et Lorraine)

Pour plus d'informations sur les indicateurs, consultez le site de SCORE-Santé : <http://www.scoresante.org>

Profils de santé

des territoires de santé

Les PROFILS DE SANTÉ DES TERRITOIRES DE SANTÉ offrent une vision synthétique de l'état de santé de la population et de ses déterminants, basée sur un nombre restreint d'indicateurs, permettant des comparaisons entre territoires. Ces territoires de santé, définis par les Agences régionales de santé, constituent le cadre d'organisation de la politique sanitaire et médico-sociale.

Les profils contiennent les mêmes indicateurs pour tous les territoires de santé. Ces indicateurs ont été sélectionnés dans la mesure où ils étaient disponibles pour l'ensemble des territoires. Les profils ont été conçus par les Observatoires régionaux de la santé et leur fédération (Fnors) et réalisés à partir d'une base de données élaborée au cours de l'année 2012.

Pour obtenir plus d'informations sur les indicateurs sanitaires et sociaux disponibles à l'échelle des différents territoires, contacter l'Observatoire régional de santé de votre région : www.ors-reunion.org

L'ensemble des profils de santé sont disponibles sur le site de la Fnors : www.fnors.org

FNORS

ORS OBSERVATOIRE
RÉGIONAL
DE LA SANTÉ
LA RÉUNION

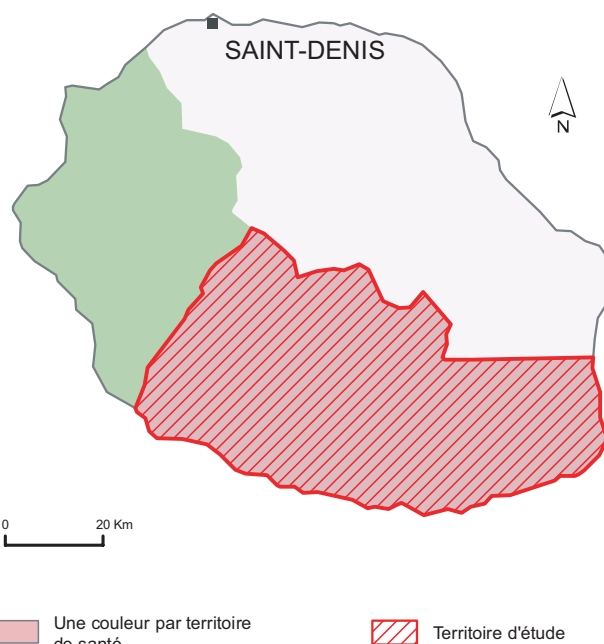
Observatoire Régional de la Santé de La Réunion

12 Rue Colbert - 97400 St-Denis
Tél : 02 62 94 38 13
Email : orsrun@orsrun.net
[Http://www.ors-reunion.org](http://www.ors-reunion.org)

Juillet 2013

Territoire de santé : Sud

Région : La Réunion



La région Réunion avec 816 364 habitants répartis sur 2 512 km² a une densité moyenne de population supérieure à celle de la France. La région est divisée en 3 territoires de santé. La région Réunion présente un taux de moins de 20 ans de 34,1% contre 24,8% pour la France entière. La valeur régionale est une des plus élevées de France. A l'inverse, les personnes de 75 ans ou plus représentent 3,2% de la population, soit près de 3 fois moins qu'au plan national (8,7%). Entre 2007 et 2009, le taux de mortalité générale (985 pour 100 000 habitants) est supérieur à la moyenne nationale. Le taux de mortalité a reculé de 9,7% entre 2000-2002 et 2007-2009 (-12,3% au plan national). La densité de médecins généralistes libéraux par habitant est proche de la moyenne nationale (98,7 médecins pour 100 000 habitants, contre 96,4 pour la France entière).

Faits marquants

Contexte

Le territoire de santé Sud, avec 289 896 habitants pour 942,8 km², a une densité de population supérieure à la moyenne nationale. L'effectif de population a progressé de 16,8% entre 1999 et 2009 (6,9% au plan national).

Le mouvement naturel (solde des naissances et des décès) est positif en 2009, avec respectivement 5 153 naissances, et 1 606 décès. Sur la période 2009-2011, 38,1% des mères sont âgées de moins de 18 ans, soit un taux 6 fois plus élevé que celui observé au plan national (6,3‰).

La part des personnes de moins de 20 ans dans le territoire est supérieure à la moyenne nationale (33,5 contre 24,8), et le taux de jeunes non diplômés est 2,5 fois supérieur à la moyenne nationale.

Les personnes âgées de 75 ans ou plus représentent 3,7% de la population du territoire, soit environ 2 fois moins qu'au niveau national (8,7% en France).

La part des familles monoparentales est bien supérieure à la moyenne française, respectivement 32,7% et 22,2% des familles.

On dénombre 270 ouvriers pour 100 cadres dans le territoire (138 au plan national).

Mortalité générale et prématurée

Entre 2007 et 2009, le taux de mortalité générale du territoire de santé Sud (996,3 pour 100 000 habitants) est supérieur à la moyenne nationale (827,0 pour 100 000 habitants).

La mortalité prématurée (décès survenant avant 65 ans) représente 34,7% des décès : 41,5% pour les hommes et 25,0% pour les femmes. Le territoire Sud présente un taux de mortalité prématurée évitable liée aux pratiques de prévention primaire au-dessus de la moyenne nationale.

Le taux standardisé de mortalité par maladie cardio-vasculaire et le taux de mortalité infantile sont supérieurs aux moyennes nationales. Les taux standardisés de mortalité par cancer, notamment par cancer du sein, sont en dessous des niveaux nationaux.

Pathologies reconnues comme « affections de longue durée » (ALD)

Les maladies de l'appareil circulatoire, les cancers, le diabète et la maladie mentale représentent 84,1% des affections de longue durée dans le territoire sur la période 2008-2010.

Le territoire Sud présente des taux d'admission en ALD pour diabète et maladies cardiovasculaires bien supérieurs aux taux nationaux (en particulier pour le diabète). Pour les cancers, et les maladies mentales, les taux d'admission sont en dessous des taux nationaux.

Conduites en lien avec la santé

Le territoire Sud est caractérisé par une surmortalité liée à l'alcool par rapport à la situation nationale. Ce territoire présente également des taux de mortalité par suicide et accident de la circulation supérieurs aux moyennes nationales.

En revanche, le taux de mortalité par cancer du poumon est inférieur au taux national.

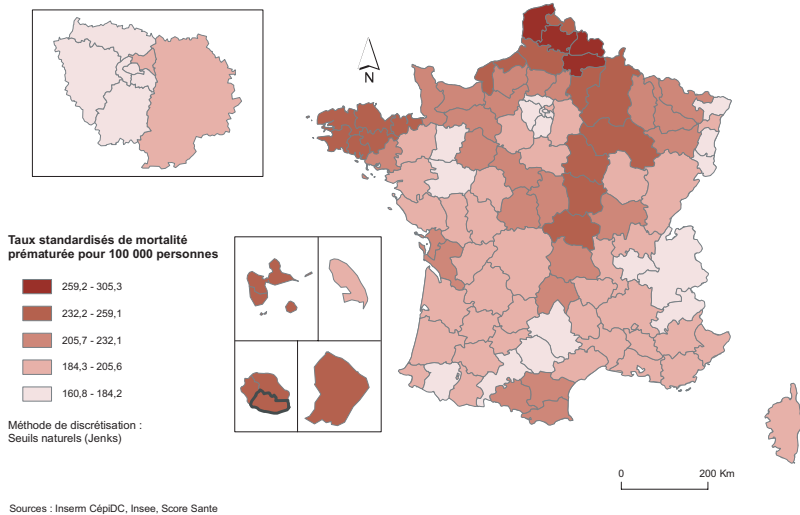
Offre de soins

Le territoire Sud présente des densités de médecins généralistes libéraux et de chirurgiens dentistes libéraux inférieures aux moyennes nationales.

La densité d'infirmiers libéraux est en revanche au-dessus du niveau national.

Territoire de santé : Sud Région : La Réunion

Taux de mortalité prématurée, pour 100 000 personnes de moins de 65 ans, par territoire de santé (2007-2009)

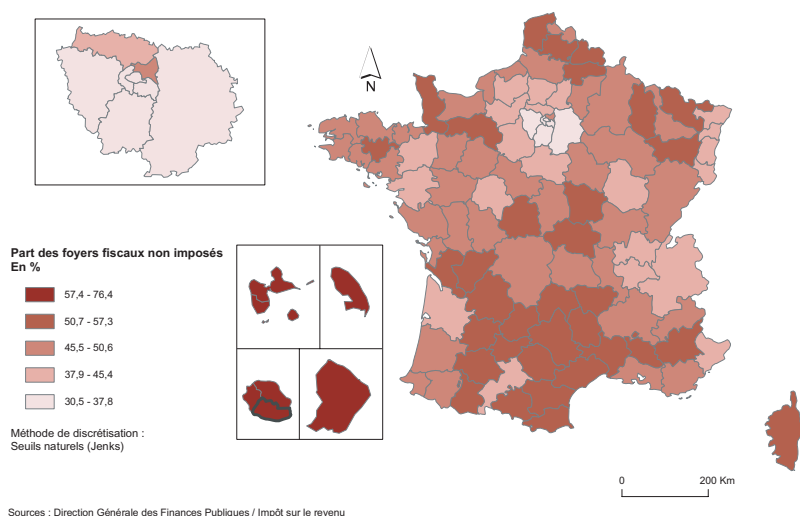


Méthodologie

En France, un peu plus de la moitié des décès concernent des personnes de plus de 80 ans. Les statistiques de causes médicales de décès reflètent donc, de plus en plus, la mortalité aux grands âges, ce qui limite leur utilisation dans une perspective de prévention. C'est pourquoi, on utilise de préférence l'indicateur de « mortalité prématurée », celle-ci étant définie comme la survenue de décès avant l'âge de 65 ans.

Les taux de mortalité prématurée par territoire de santé ont été calculés pour la période 2007-2009, pour 100 000 personnes de moins de 65 ans. Ce sont des taux « toutes causes », standardisés sur l'âge (afin de neutraliser les différences de structure par âge entre territoires). Les zones les plus foncées représentent les territoires de santé où le taux est le plus élevé.

Pourcentage de foyers fiscaux non imposés par territoire de santé (2010)



Méthodologie

La part des foyers fiscaux non-imposés est le rapport entre le nombre de foyers fiscaux non imposés et le nombre total de foyers fiscaux. Un foyer fiscal désigne l'ensemble des personnes inscrites sur une même déclaration de revenus. Les zones les plus foncées représentent les territoires de santé dans lesquels la part de foyers fiscaux non imposés est la plus élevée.

Territoire de santé : Sud Région : La Réunion

Méthodologie

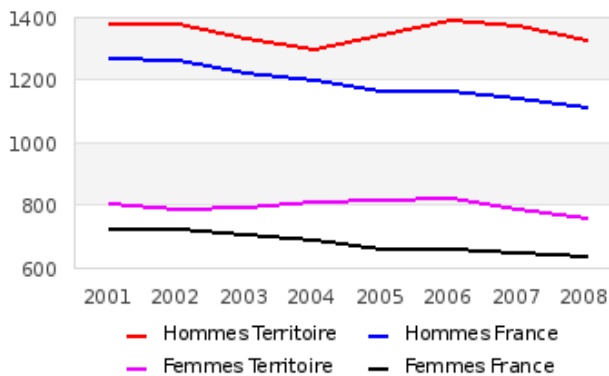
Ces trois graphiques illustrent l'évolution des taux de mortalité générale toutes causes (graphique 1) et prématurée pour les cancers (graphique 2) et les maladies cardio-vasculaires (graphique 3) dans le territoire et en France, entre 2001 et 2008. Il s'agit de taux standardisés sur la population de la France entière au RP2006 qui permettent de neutraliser les effets des différences de structures par âge entre territoires et sur l'ensemble de la période. Ces taux sont calculés sur trois ans (Exemple : la valeur 2008 correspond à la moyenne des trois années 2007-2008-2009), pour 100 000 habitants en ce qui concerne la mortalité générale et pour 100 000 habitants de moins de 65 ans quant à la mortalité prématurée, pour les deux sexes.

Sources : Inserm-CépiDc, Insee

Entre les périodes 2000-2002 et 2007-2009, le taux de mortalité générale a reculé de 5,2% dans le territoire de santé Sud, contre 12,3% au plan national. La mortalité prématurée (décès survenant avant 65 ans) a reculé de 21,1% sur le territoire depuis la période 2000-2002.

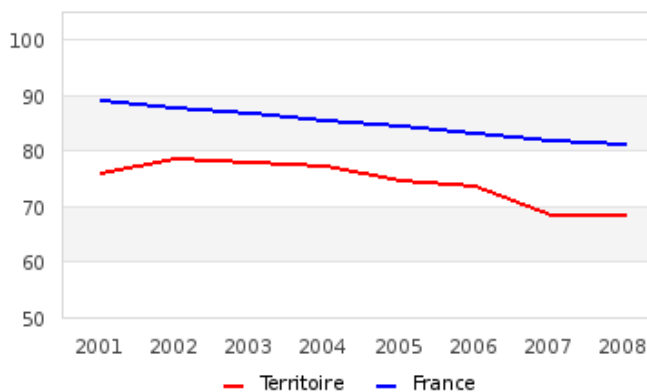
Mortalité générale toutes causes

Taux standardisés pour les femmes et pour les hommes, pour le territoire de santé et pour la France. Evolution 2001-2008.



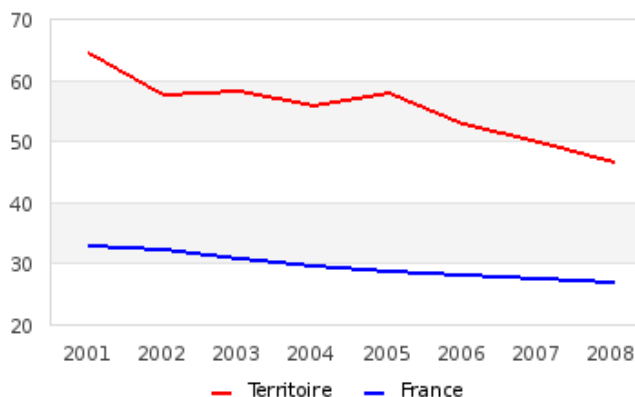
Mortalité prématurée par cancers

Taux standardisés pour le territoire de santé et pour la France. Evolution 2001-2008



Mortalité prématurée par maladies cardio-vasculaires

Taux standardisés pour le territoire de santé et pour la France. Evolution 2001-2008



La situation du territoire de santé de Sud

Ce tableau permet de comparer le territoire de santé à la moyenne française, à la moyenne de la région, à la valeur la plus basse et la plus haute parmi l'ensemble des territoires de santé.

Le **filet bleu** (|) correspond à la valeur pour la France entière.

La position du territoire de santé est représentée pour chaque indicateur par un **rond rouge** (●). Si le territoire de santé a la valeur la plus basse ou la plus élevée parmi l'ensemble des territoires français, le rond est alors **jaune** (●). Le **rond noir** (●) représente la valeur de l'indicateur pour la région.

L'étendue des valeurs pour les territoires de santé est représentée par la **bande bleue**.



Dans le tableau, le territoire de santé de rang 1 est celui qui a la valeur la plus élevée pour cet indicateur, parmi l'ensemble des territoires de santé.

	INDICATEUR	EFFECTIF DU TERRITOIRE	VALEUR DU TAUX DU TERRITOIRE	RANG	VALEUR FRANCE ENTIERE	VALEUR DE TERRITOIRE MINIMUM FRANCE ENTIERE	GRAPHIQUE	VALEUR DE TERRITOIRE MAXIMUM FRANCE ENTIERE
CONTEXTE	1 Moins de 20 ans	97 232	33,5	4/106	24,8	19,5		44,5
	2 75 ans et plus	10 589	3,7	103/106	8,7	1,6		13,4
	3 Foyers fiscaux non imposés	119 354	76,4	1/106	46,5	30,5		76,4
	4 Rapport ouvriers / cadres	17 734	269,6	31/106	137,6	15,8		520,2
	5 Jeunes non diplômés	9 464	25,2	3/106	10,1	4,7		45,3
	6 Familles monoparentales	17 771	32,7	7/106	22,2	13,3		49,8
	7 Mères de moins de 18 ans	194	38,1	2/106	6,3	1,7		69,6
MORTALITÉ	8 Mortalité générale *	1 575	996,3	5/106	827,0	670,1		1 081,7
	9 Mortalité prématurée - Hommes *	369	349,0	14/106	282,0	215,7		431,7
	10 Mortalité prématurée - Femmes *	168	149,0	14/106	127,8	100,4		185,2
	11 Mortalité prématurée évitable liée aux pratiques de prévention primaire *	150	68,8	52/106	65,9	38,0		108,6
	12 Mortalité par maladies cardio-vasculaires *	440	305,9	2/106	226,4	152,3		324,7
	13 Mortalité par cancers *	355	211,1	94/106	236,0	179,5		293,5
	14 Mortalité par cancer du sein *	21	18,6	104/106	31,4	15,4		41,3
	15 Mortalité infantile *	38	7,5	5/106	3,7	1,8		11,6
MORBIDITÉ	16 Admissions en ALD pour diabète *	1 465	661,0	1/100**	351,8	204,2		661,0
	17 Admissions en ALD pour maladies cardiovasculaires *	2 031	1 100,2	6/100**	791,3	581,3		1 361,8
	18 Admissions en ALD pour cancer *	631	313,3	98/100**	466,6	282,2		532,3
	19 Admissions en ALD pour maladies mentales *	327	120,1	94/100**	182,9	59,4		325,2
	20 Admissions en ALD pour Alzheimer *	120	88,0	79/100**	96,5	60,3		115,8
CONDUITES EN LIEN AVEC LA SANTÉ	21 Mortalité liée à l'alcool *	91	43,5	14/106	30,6	16,3		62,0
	22 Mortalité par cancer du poumon *	66	37,2	95/106	45,2	16,2		59,1
	23 Mortalité par suicide *	43	17,4	64/106	16,3	3,9		33,6
	24 Mortalité par accident de la circulation *	20	7,6	56/106	6,8	2,4		15,4
OFFRE SANITAIRE ET MÉDICO-SOCIALE	25 Médecins généralistes libéraux	288	89,9	65/106	96,4	41,9		131,2
	26 Chirurgiens-dentistes libéraux	151	47,1	62/106	56,9	22,7		111,9
	27 Infirmiers libéraux	605	188,8	32/106	142,2	52,7		371,6

Note présentant les indicateurs

1/ Nombre de personnes âgées de moins de 20 ans pour 100 personnes (2009), Insee/RP - 2/ Nombre de personnes âgées de 75 ans et plus pour 100 personnes (2009), Insee/RP - 3/ Nombre de foyers fiscaux non imposables pour 100 foyers fiscaux (2010), Direction Générale des Finances Publiques/Impôt sur le revenu - 4/ Nombre d'ouvriers pour 100 cadres et professions intellectuelles supérieures dans la population active de 15 ans ou plus ayant un emploi (2009), Insee/RP - 5/ Nombre de jeunes de 20-29 ans non diplômés pour 100 personnes de 20-29 ans (2009), Insee/RP - 6/ Nombre de familles monoparentales pour 100 familles ayant des enfants de moins de 25 ans (2009), Insee/RP - 7/ Nombre de naissances vivantes dont la mère est âgée de moins de 18 ans pour 1 000 naissances vivantes (2009-2011), Insee, État civil - 8/ à 13/ Taux standardisés de mortalité sur la population France entière au RP2006 pour 100 000 (2007-2009), Inserm-CépiDc, Insee - 14/ Taux standardisé de mortalité sur la population France entière au RP2006 pour 100 000 femmes (2007-2009), Inserm-CépiDc, Insee - 15/ Nombre de décès d'enfants de moins de 1 an pour 1 000 naissances vivantes (2009-2011), Insee, État civil - 16/ à 20/ Taux standardisés d'admissions en ALD sur la population France entière au RP2006 pour 100 000 personnes (2008-2010), Cnamts, CCMSA, CNRSI, Insee - 21/ à 24/ Taux standardisés de mortalité sur la population France entière au RP2006 pour 100 000 personnes (2007-2009), Inserm-CépiDc, Insee - 25/ Nombre de médecins généralistes libéraux pour 100 000 habitants, Drees, ASIP-Santé, RPPS 2012, Insee - 26/ Nombre de chirurgiens-dentistes libéraux pour 100 000 habitants, Drees, ASIP-Santé, RPPS 2012, Insee - 27/ Nombre d'infirmiers libéraux pour 100 000 habitants, Drees, ASIP-Santé, répertoire Adeli 2012, Insee.

S=secret statistique

* = effectifs annuels moyens

** = France incomplète (sans les régions Champagne-Ardenne et Lorraine)

Pour plus d'informations sur les indicateurs, consultez le site de SCORE-Santé : <http://www.scoresante.org>